

Läbes raum

sozial & professionell



Geschäftsbericht 2024

Inhaltsverzeichnis

Bericht des Geschäftsführers.....	2
Bilanz	5
Erfolgsrechnung	6
Anhang	7
Bericht der Revisionsstelle PWC	10
Zahlen und Diagramme zum Jahr 2024	11



In den Beschäftigungsprogrammen Låbesknospe und Eulachstrand steigt die Zahl der Personen mit Migrationshintergrund weiter an. Die Kombination aus Arbeit und Bildung erwies sich als ideale Kombination.

Bericht des Geschäftsführers

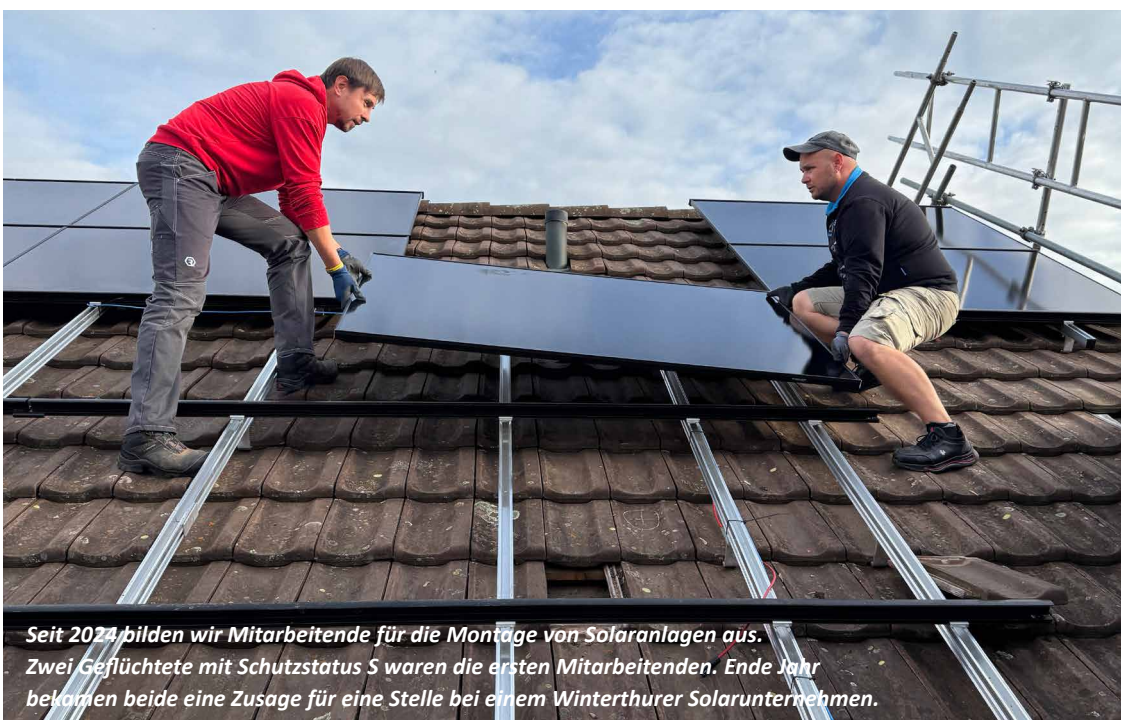
Der Arbeitskräftemangel bringt eine positive Entwicklung mit sich: Viele Menschen finden wieder eine Stelle im regulären Arbeitsmarkt. Das freut uns sehr. Doch wir wissen auch, dass es nicht allen gelingt, diesen Schritt zu schaffen. Sprachliche Hürden, gesundheitliche Einschränkungen oder schwierige Lebensumstände machen es für manche nach wie vor schwer, eine Festanstellung zu finden. Genau hier wird der Lärbesraum tätig. Wir begleiten diese Menschen auf ihrem Weg und setzen uns mit individueller Förderung dafür ein, dass sie bessere Chancen erhalten.

Veränderungen der arbeitssuchenden Personen

Im Jahr 2024 konnten wir 444 Personen integrieren, ein Plus von 1 Prozent. Im Durchschnitt arbeiteten diese weniger als im Vorjahr, insgesamt waren es 179'418 Integrationsstunden, was einem Rückgang von 3.8 Prozent entspricht. 128 Personen (+ 17 Prozent) nahmen unser Bildungs- und 111 (+ 23 Prozent) unser Jobcoachingangebot in Anspruch.

In den einzelnen Bereichen entwickelten sich die Zahlen unterschiedlich. Seit dem Start unseres Bildungsangebots im Oktober 2021 nutzten immer mehr Menschen mit Migrationshintergrund unser Arbeitsangebot. Die Kombination von Arbeit und Bildung hilft besonders jenen, die noch nicht sicher in der deutschen Sprache sind. Besonders auffällig ist die steigende Zahl bei den Geflüchteten mit dem Schutzstatus S seit Mitte 2023. Diese Entwicklung setzte sich auch 2024 fort. Wir freuen uns sehr, dass bereits mehrere Übertritte in den regulären Arbeitsmarkt gelungen sind.

Die Zunahme von Personen mit Migrationshintergrund und Geflüchteten wirkte sich auch auf unsere Beschäftigungsprogramme aus. Dort verzeichneten wir 2024 eine Zunahme von



Seit 2024 bilden wir Mitarbeitende für die Montage von Solaranlagen aus. Zwei Geflüchtete mit Schutzstatus S waren die ersten Mitarbeitenden. Ende Jahr bekamen beide eine Zusage für eine Stelle bei einem Winterthurer Solarunternehmen.

24 Prozent gegenüber dem Vorjahr. Diesen Trend spüren wir seit Sommer 2023 und er setzte sich nun weiter fort. Im Gegensatz dazu gab es bei den Fachbereichen und Hilfsarbeiten einen Rückgang von 13.5 Prozent. In diesen Bereichen integrieren wir auch Personen, die bereits nahe an der Schwelle zum regulären Arbeitsmarkt sind und aufgrund des Arbeitskräftemangels schneller eine Stelle finden.



Im Jobcoaching stärken wir das Selbstvertrauen und erweitern die Perspektiven der Mitarbeitenden. Gemeinsam begeben wir uns auf die Suche nach einer Festanstellung oder einem Ausbildungsplatz.

Mitarbeitende mit komplexen Herausforderungen

Die Schwierigkeiten bei den arbeitssuchenden Personen werden zunehmend komplexer und verlangen nach einer umfassenden Begleitung und individuelleren Förderung. Die Begleitung im Integrationsprozess und in sozialen Fragen wird dadurch intensiver. Ergänzend zur Arbeit unterstützen wir immer mehr mit Bildung und Jobcoaching. Um auf diese Veränderungen reagieren zu können, haben wir diese beiden Bereiche neu organisiert. Verstärkt wurde die Bildung durch eine dritte Lehrperson, zudem konnten wir die Pensen im Jobcoaching erhöhen.

Rahmenverträge für zu integrierende Mitarbeitende

Im Juni 2024 haben wir neue Teilzeit-Rahmenverträge eingeführt. Diese richten sich an Mitarbeitende, welche über längere Zeit und regelmässig im Läbesraum arbeiten. Diese Verträge schaffen klare rechtliche Bedingungen für beide Seiten. So verpflichtet sich zum Beispiel der Läbesraum Arbeit zu geben und die Mitarbeitenden diese anzunehmen. Die Einführung dieser Verträge brachte einen höheren administrativen Aufwand mit sich.

Per 1. Januar 2025 führen wir einen Rahmenvertrag auf Abruf ein. Dieser richtet sich an Personen, die neu im Läbesraum sind oder unregelmässig arbeiten.



Vor 15 Jahren wurde die Remise als einfacher Lager- und Werkraum gebaut. Heute arbeiten viele unserer Mitarbeitenden der Läbesknospe dort. Für sie wollen wir warme und helle Arbeitsplätze schaffen.

Umbau Standort Oberohringen

Im September 2024 hat der Läbesraum ein 1420 m² grosses Grundstück für CHF 781'000 erworben. Dieses grenzt unmittelbar an unsere Liegenschaft in Oberohringen. Dieser Landkauf ermöglicht es uns, an diesem Standort einen grösseren Umbau zu planen. Unser Ziel ist es, die Qualität der Arbeitsplätze zu erhöhen, in dem sie heller und wärmer werden, und die Verkehrswege zu optimieren. Dienstbarkeiten hinsichtlich eines beschränkten Näher- und Grenzbaurecht konnten mit zwei Nachbarn vereinbart werden. Im November 2024 erhielten wir die Baubewilligung. Bis zu diesem Zeitpunkt fielen Kosten von CHF 130'000 für Vorstudien und Vorprojekt an. Den Baustart planen wir für März 2025. Für den Umbau haben wir insgesamt CHF 2.4 Millionen budgetiert.

Grosszügige Unterstützung von Stiftungen

Der Läbesraum wurde von diversen Stiftungen, Institutionen und Privatpersonen grosszügig unterstützt. Unter anderem von der Hülfs-gesellschaft Winterthur, der Adele Koller-Knüsli-Stiftung, der Walter und Louise M. Davidson-Stiftung, der Monique Dornonville de la Cour-Stiftung und des Rotary Club Winterthur Mörsburg.

Dank

Mein herzlicher Dank gilt allen Festangestellten, die sich mit grossem Einsatz für unsere Mitarbeitenden engagieren. Ebenso danke ich dem Vorstand für seine vorausschauende Unterstützung sowie unseren Kundinnen und Kunden wie auch Spenderinnen und Spendern, die unsere Vision mittragen und unsere Arbeit möglich machen.

Oliver Seitz

Geschäftsführer

Bilanz per 31. Dezember 2024

in Schweizer Franken

	Aktiven 2024	Aktiven 2023	
Umlaufvermögen			
Flüssige Mittel	970 187	600 995	Anhang 1.1
Forderungen aus Lieferungen und Leistungen	1 070 718	1 245 894	Anhang 1.2
übrige kurzfristige Forderungen	13 959	9 552	
Vorräte und nicht fakturierte Dienstleistungen	40 052	39 350	Anhang 1.3
Aktive Rechnungsabgrenzungsposten	419 505	462 855	
Total Umlaufvermögen	2 514 421	2 358 646	
Anlagevermögen			
			Anhang 1.4
Finanzanlagen	43 270	43 151	
mobile Sachanlagen	332 653	394 202	
Immobilien	497 801	224 001	
Total Anlagevermögen	873 724	661 354	
Total Aktiven	3 388 145	3 019 999	
	Passiven 2024	Passiven 2023	
Kurzfristiges Fremdkapital			
Verbindlichkeiten aus Lieferungen und Leistungen	234 865	338 293	
Kurzfristige verzinsliche Finanzverbindlichkeiten	100 000	100 000	Anhang 2.1
Übrige kurzfristige Verbindlichkeiten	562 202	424 063	
Passive Rechnungsabgrenzungsposten	276 057	278 224	
Total kurzfristiges Fremdkapital	1 173 124	1 140 580	
Langfristiges Fremdkapital			
Rückstellungen	1 184 729	848 058	Anhang 2.2
Zweckgebundene Fonds	148 841	183 921	Anhang 2.3
Total langfristiges Fremdkapital	1 333 570	1 031 979	
Total Fremdkapital	2 506 694	2 172 559	
Eigenkapital			
Vereinskapital 1.1.	847 440	811 822	
Jahresgewinn	34 011	35 617	
Total Eigenkapital	881 451	847 440	
Total Passiven	3 388 145	3 019 999	

Erfolgsrechnung für das am 31. Dezember 2024 abgeschlossene Geschäftsjahr

in Schweizer Franken

	Rechnung 2024	Rechnung 2023	
Nettoerlöse aus			Anhang 2.6
Lieferungen und Leistungen	8 157 284	8 608 559	
Spenden/Mitgliederbeiträge	786 195	500 579	
Beschäftigung/Integration/Bildung/Jobcoaching	4 041 065	3 412 110	
Übrige Erträge	48 121	81 049	
Materialaufwand	– 1 182 531	– 1 074 769	
Bruttogewinn 1	11 850 134	11 527 527	
Personalaufwand			
Lohnaufwand Festangestellte	– 6 173 949	– 5 626 906	
Lohnaufwand Beschäftigung/Integration	– 3 385 879	– 3 880 212	
Bruttogewinn 2	2 290 306	2 020 410	
Übriger betrieblicher Aufwand			
Mieten, Energie	– 293 867	– 264 573	
Unterhalt, Reparaturen	– 784 742	– 870 286	
Sachversicherungen	– 25 837	– 22 774	
Büro und Verwaltung	– 302 914	– 239 837	
Werbung	– 105 518	– 105 943	
Übriger Betriebsaufwand	– 943	– 386	
Abschreibungen	– 579 724	– 393 572	
Zuweisung zweckgeb. Spenden in Rückstellungen	– 195 815	– 50 000	
Betriebliches Ergebnis vor Veränderung Fondskapital und vor Finanzaufwand	946	73 040	
Veränderung zweckgebundene Fonds			
Zuweisungen an zweckgebundene Fonds	– 186 722	– 262 875	Anhang 2.4
Entnahmen aus zweckgebundenen Fonds	221 801	230 722	Anhang 2.5
Betriebliches Ergebnis vor Finanzaufwand	36 025	40 887	
Finanzaufwand	– 2 014	– 5 270	
Jahresgewinn	34 011	35 617	

Anhang der Jahresrechnung 2024

in Schweizer Franken

Angaben, Aufschlüsselungen und Erläuterungen zur Jahresrechnung

Der Läbesruum ist ein Verein nach Schweizer Recht mit Sitz in Winterthur. Er beschäftigt im Jahresdurchschnitt mehr als 50 Vollzeitstellen.

Der Läbesruum fördert die soziale und berufliche Integration von Menschen mit unterschiedlichen Ressourcen in verschiedenen Lebenslagen. Er bietet dazu eine breite Angebotspalette mit möglichst niederschwelligem Zugang an. Die integrierten Personen werden im Stundenlohn entlohnt und zählen nicht zum festen Mitarbeiterbestand des Vereins.

1. Die in der Jahresrechnung angewandten Bewertungsgrundsätze

Die vorliegende Jahresrechnung wurde in Übereinstimmung mit den Bestimmungen über die kaufmännische Buchführung des Schweizerischen Obligationenrechts erstellt. Die wesentlichen Bilanzpositionen sind wie nachstehend bilanziert.

1.1 Flüssige Mittel

Die Flüssigen Mittel beinhalten Kassenbestände sowie frei verfügbare Bank- und Postcheckguthaben. Die Guthaben werden zu Nominalwerten bilanziert.

1.2 Forderungen aus Lieferungen und Leistungen

Die Forderungen aus Lieferungen und Leistungen sowie die übrigen kurzfristigen Forderungen werden zu Nominalwerten bilanziert. Auf diesen Werten werden individuelle Einzelwertberichtigungen vorgenommen, wobei der Restbestand pauschal zu 10% wertberichtigt wird. Auf den Rechnungen für Beschäftigung und Integration werden individuelle Einzelwertberichtigungen vorgenommen.

Forderungen aus Lieferungen und Leistungen werden in nicht fällige und überfällige Forderungen gegliedert. Als nicht fällig gelten sie innerhalb der gewährten Zahlungsfrist von 30 Tagen. Die Fälligkeiten stellen sich wie folgt dar:

	2024	2023
Nicht fällig	1 030 050	1 067 564
Überfällig, 1 – 60 Tage	93 730	94 098
Über 60 Tage fällig	77 441	84 610
Total Forderungen aus Lieferungen und Leistungen Brutto	1 201 221	1 246 272
– Delkredere	– 238 000	– 169 500
Total Forderungen aus Lieferungen und Leistungen Netto	963 221	1 076 772

Zusätzlich zu den in der Tabelle aufgeführten Forderungen aus Lieferungen und Leistungen gegenüber Dritten weist der Läbesruum Forderungen gegenüber der Spiel & Sport Börse GmbH «Stärne Foifi» von CHF 107'497.03 (Vorjahr CHF 169'121.46) aus, welche vollumfänglich im Besitz des Läbesruums ist.

1.3 Vorräte und nicht fakturierte Dienstleistungen

Vorräte werden zu Einstandspreisen bewertet. Die per Bilanzstichtag noch nicht fakturierten Lieferungen und Leistungen des Berichtsjahres werden zu Selbstkosten aktiviert.

1.4 Anlagevermögen

Kautionen werden im Finanzanlagevermögen zum Nominalwert bilanziert. Die mobilen Sachanlagen und Immobilien werden zu Anschaffungskosten abzüglich der Abschreibungen bilanziert. In den Immobilien ist ein Grundstückkauf im Geschäftsjahr 2024 in der Höhe von CHF 781'000 enthalten, wovon CHF 100'000 bereits im Geschäftsjahr 2023 bezahlt wurden. Der Läbesruum besitzt sämtliche Anteile der Spiel & Sport Börse GmbH «Stärne Foifi». Die Beteiligung ist in den Finanzanlagen enthalten.

2. Angaben, Aufschlüsselungen und Erläuterungen zur Jahresrechnung

2.1 Kurzfristige verzinsliche Verbindlichkeiten

	2024	2023
Rollover Hypothek (Saron), ab 21.05.2021	100 000	100 000

2.2 Rückstellungen

	2024	2023
Garantierückstellungen	145 000	145 000
Rückstellung Rückbau Standort PW	30 000	30 000
Rückstellung für soziale Dienstleistungen	112 000	112 000
Rückstellung Bauprojekt Asp	897 729	561 058
Total Rückstellungen	1 184 729	848 058

2.3 Zweckgebundene Fonds

	2024	2023
Unterstützungsfonds	26 057	59 676
Ausbildungsfonds	47 011	53 860
Jobcoachingfonds	75 773	70 385
Total Zweckgebundene Fonds	148 841	183 921

2.4 Zuweisungen an zweckgebundene Fonds

	2024	2023
Zuweisungen an Unterstützungsfonds	2 730	51 580
Zuweisungen an Jobcoachingfonds	44 350	46 140
Zuweisungen an Ausbildungsfonds	139 642	165 155
Total Zuweisungen an zweckgebundene Fonds	186 722	262 875

2.5 Entnahmen aus zweckgebundenen Fonds

	2024	2023
Entnahmen aus Unterstützungsfonds	36 348	46 584
Entnahmen aus Jobcoachingfonds	38 962	39 085
Entnahmen aus Ausbildungsfonds	146 491	145 052
Total Entnahmen aus zweckgebundenen Fonds	221 801	230 722

2.6 Nettoerlöse

Der Umsatz aus Lieferungen und Leistungen beinhaltet sämtliche Erlöse aus den unterschiedlichen Bereichen, konkret aus externen und internen Arbeitseinsätzen, Verkauf von Produkten und Vermietung des Restaurants Eulachstrand. Als Erlöse aus Beschäftigung/Integration/Bildung/Jobcoaching gelten leistungsabhängige Zahlungen für die geleisteten Integrationsstunden, die erfolgte Beschäftigung, die Bildung und das Jobcoaching. Unter den übrigen Erträgen werden rückfinanzierte Löhne und Mittagessen, Erträge aus der Wohnungsvermietung sowie aus dem Verkauf von Anlagevermögen verbucht.

2.7 Langfristige Mietverträge

Für die Liegenschaften an der Pflanzschulstrasse 17 in Winterthur bestehen 10-Jahres Mietverträge mit einer Laufzeit bis März 2026 und einer Netto-Jahresmiete von CHF 134'700 (Vorjahr CHF 131'988).

2.8 Sicherheiten für eigene Verbindlichkeiten

	2024	2023
Immobilie Asp, Oberohringen (Buchwert)	497 800	224 000



Bericht der Revisionsstelle

zur eingeschränkten Revision an die Vereinsversammlung des Läbesruum, Winterthur

Als Revisionsstelle haben wir die Jahresrechnung (Bilanz, Erfolgsrechnung und Anhang) des Läbesruum für das am 31. Dezember 2024 abgeschlossene Geschäftsjahr geprüft.

Für die Jahresrechnung ist der Vorstand verantwortlich, während unsere Aufgabe darin besteht, die Jahresrechnung zu prüfen. Wir bestätigen, dass wir die gesetzlichen Anforderungen hinsichtlich Zulassung und Unabhängigkeit erfüllen.

Unsere Revision erfolgte nach dem Schweizer Standard zur Eingeschränkten Revision. Danach ist diese Revision so zu planen und durchzuführen, dass wesentliche Fehlaussagen in der Jahresrechnung erkannt werden. Eine eingeschränkte Revision umfasst hauptsächlich Befragungen und analytische Prüfungshandlungen sowie den Umständen angemessene Detailprüfungen der beim geprüften Verein vorhandenen Unterlagen. Dagegen sind Prüfungen der betrieblichen Abläufe und des internen Kontrollsystems sowie Befragungen und weitere Prüfungshandlungen zur Aufdeckung deliktischer Handlungen oder anderer Gesetzesverstösse nicht Bestandteil dieser Revision.

Bei unserer Revision sind wir nicht auf Sachverhalte gestossen, aus denen wir schliessen müssten, dass die Jahresrechnung nicht dem schweizerischen Gesetz und den Statuten entspricht.

PricewaterhouseCoopers AG

Philipp Gnädinger
Zugelassener Revisionsexperte
Leitender Revisor

Ahmet Otlu

Winterthur, 7. April 2025

Beilage:

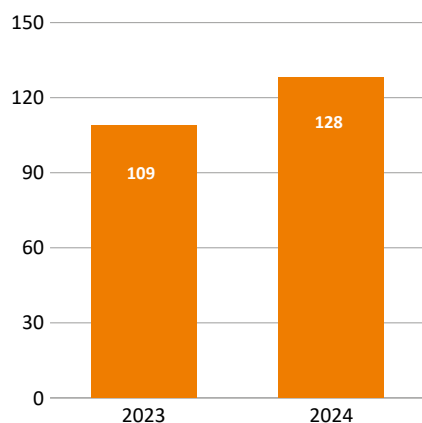
- Jahresrechnung (Bilanz, Erfolgsrechnung und Anhang)

Zahlen und Diagramme zum Jahr 2024

Nennenswerte Zahlen & Fakten

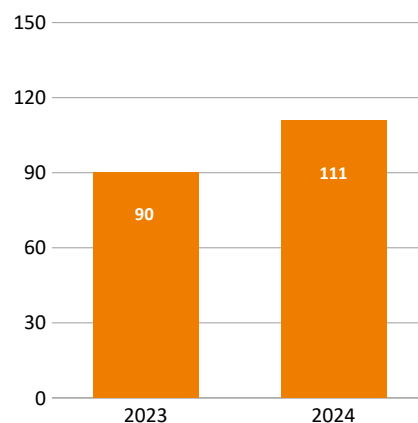
Bildung

Anzahl Personen



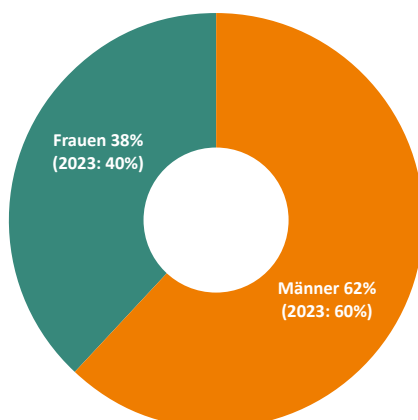
Jobcoaching

Anzahl Personen

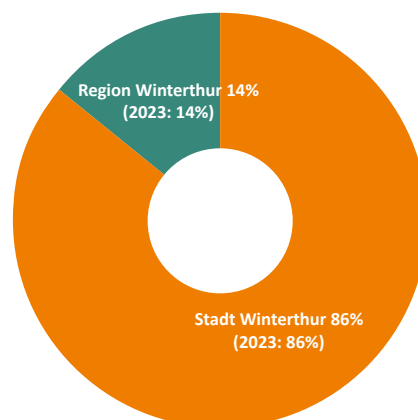


Im Jahr 2024 beschäftigte der Läbesraum 444 Mitarbeitende (2023: 440). Zusätzlich bildete der Läbesraum Ende Jahr acht Lernende aus, dies in den Bereichen Hauswartungen, Gartenbau & Unterhalt, Malerarbeiten, als Detailhandelsfachmann in der Spiel- & Sportbörse und im Kaufmännischen.

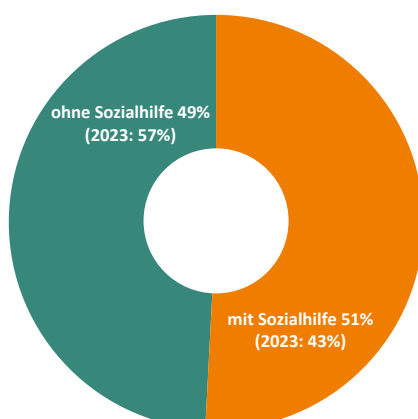
Männer- und Frauenanteil



Personen nach Wohnort

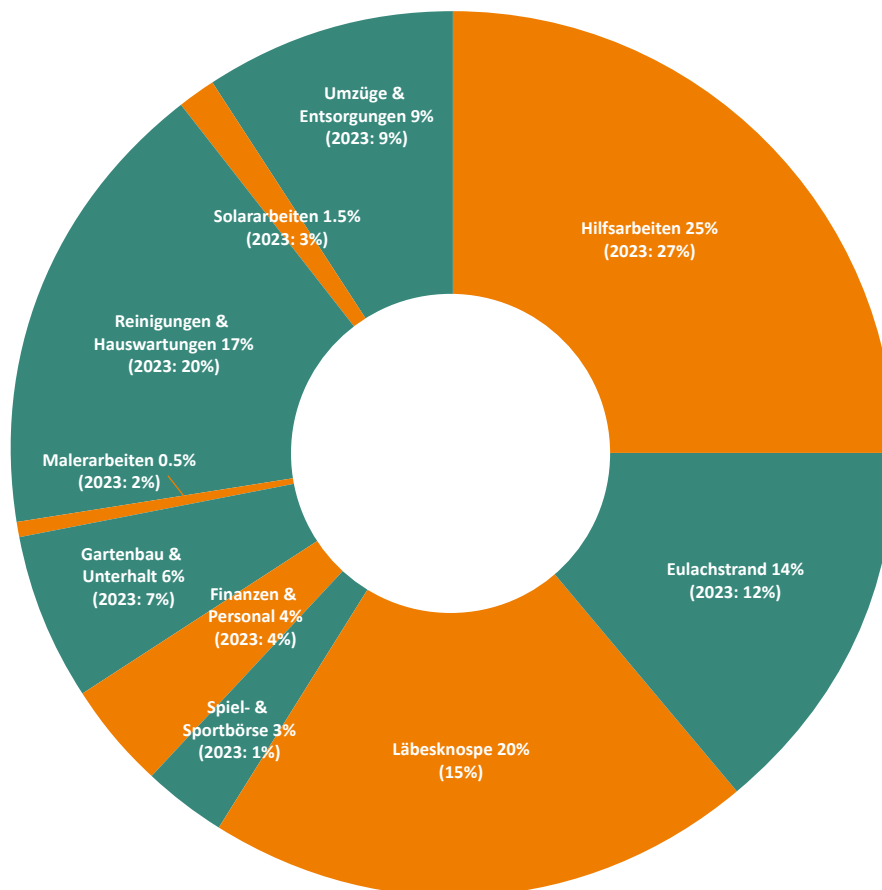


Arbeitsstunden von Personen mit und ohne Sozialhilfe



Anzahl Arbeitsstunden pro Bereich

Die 179'418 Arbeitsstunden in der Beschäftigung und Integration verteilen sich wie folgt auf die Bereiche des Läbesruums (2023: 186'485).





Läbes raum

sozial & professionell

Pflanzschulstr. 17 | 8400 Winterthur
052 235 13 35 | info@laebesraum.ch